

Gemeinde Ernsgaden

Landkreis Pfaffenhofen

Kirchplatz 4, 85290 Geisenfeld



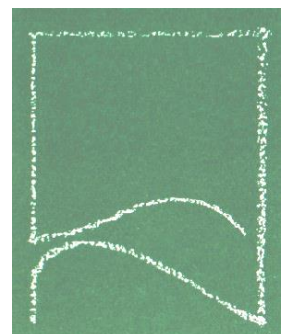
9. Flächennutzungsplanänderung Gemeinde Ernsgaden

Begründung mit Umweltbericht

Vorentwurf: 26.10.2018
Entwurf: 30.07.2019
Endfassung:

Planverfasser:
Sulzbach-Rosenberg, den _____

Neidl + Neidl Landschaftsarchitekten und Stadtplaner
Partnerschaft mbB
Dolesstraße 2, 92237 Sulzbach-Rosenberg
Tel: 09661 10470, E-Mail: info@neidl.de



Dolesstraße 2 92237 Sulzbach-Rosenberg
Tel. (09661) 1047-0 · Fax (09661) 1047-8
E-Mail info@neidl.de · www.neidl.de

Inhaltsverzeichnis

A	PLANZEICHNUNG	3
B	DARSTELLUNGEN	3
C	VERFAHRENSVERMERKE	3
D	BEGRÜNDUNG	4
1.	Gesetzliche Grundlagen	4
2.	Planungsrechtliche Voraussetzungen	4
2.1	Landesentwicklungsprogramm	4
2.2	Regionalplanung	4
3.	Erfordernis und Ziele	5
4.	Räumliche Lage und Größe	6
5.	Gegenwärtige Nutzung des Gebietes	6
6.	Landschaftsbild	6
7.	Standortprüfung	7
8.	Denkmalschutz	7
E	UMWELTBERICHT	9
1.	Einleitung	9
1.1	Kurzdarstellung des Inhalts und wichtiger Ziele der Bauleitplanung	9
1.2	Darstellung der in einschlägigen Fachgesetzen und Fachplänen festgelegten umweltrelevanten Ziele und ihrer Berücksichtigung.....	9
2.	Bestandsaufnahme und Bewertung der Umweltauswirkungen einschließlich der Prognose bei Durchführung der Planung	11
2.1	Bestandsaufnahme der einschlägigen Aspekte des derzeitigen Umweltzustands (Basisszenario) .	11
2.2	Prognose über die Entwicklung des Umweltzustands bei Durchführung der Planung	15
2.3	Beschreibung der Maßnahmen zur Vermeidung, Verhinderung, Verringerung oder Ausgleich von erheblichen Umweltauswirkungen	19
2.4	Alternative Planungsmöglichkeiten	21
3.	Zusätzliche Angaben	22
3.1	Beschreibung der Methodik und Hinweise auf Schwierigkeiten und Kenntnislücken	22
3.2	Beschreibung der geplanten Maßnahmen zur Überwachung der erheblichen Auswirkungen).....	22
3.3	Allgemein verständliche Zusammenfassung	23
3.4	Anhang / Anlagen	24

A PLANZEICHNUNG

siehe Planblatt

B DARSTELLUNGEN

siehe Planblatt

C VERFAHRENSVERMERKE

siehe Planblatt

D BEGRÜNDUNG

1. Gesetzliche Grundlagen

BauGB	(Baugesetzbuch)
BauNVO	(Baunutzungsverordnung)
BayBO	(Bayerische Bauordnung)
BNatSchG	(Bundesnaturschutzgesetz)
BayNatG	(Bayer. Naturschutzgesetz)

2. Planungsrechtliche Voraussetzungen

Im rechtskräftigen Flächennutzungs- und Landschaftsplan ist das betroffene Grundstück Fl.Nr. 178, Gemarkung Ernsgaden als landwirtschaftliche Nutzfläche dargestellt. Das Grundstück wird als Acker genutzt.

Landschaftsplanerische Maßnahmen und Ziele sind im Bereich der Planung nicht vorhanden.

Ein vorhabenbezogener Bebauungsplan mit Grünordnungsplan wird im Parallelverfahren aufgestellt. Der betreffende Bereich wird zukünftig als Sondergebiet (SO) nach § 11 Abs. 2 BauNVO dargestellt.

Der Änderung des Flächennutzungs- und Landschaftsplans wird ein Umweltbericht beigelegt.

2.1 Landesentwicklungsprogramm

Gemäß Landesentwicklungsprogramm des Landes Bayern LEP 2013 liegt die Gemeinde Ernsgaden im Allgemeinen Ländlichen Raum, für die Vorhabenfläche trifft das LEP keine gebietskonkreten Festlegungen.

Gemäß LEP 6.2.1 (Z) „Erneuerbare Energien“ sind erneuerbare Energien verstärkt zu erschließen und zu nutzen. Laut 6.2.3 (G) sollen Freiflächen-Photovoltaikanlagen möglichst auf vorbelasteten Standorten realisiert werden. Eine solche Vorbelastung ist im vorliegenden Fall durch die angrenzende Bahntrasse der Donautalbahn gegeben.

Laut Begründung zu 3.3 „Vermeidung von Zersiedelung“ werden Photovoltaik- und Biomasseanlagen explizit vom Anbindungsgebot ausgenommen, das die Zersiedelung der Landschaft durch neue Siedlungsstrukturen vermeiden soll. Somit ist eine Anbindung der Flächen an eine Siedlungseinheit nicht notwendig.

Der Ausweisung der Flächen als Sondergebiet für Photovoltaik stehen somit keine Ziele der Landesentwicklung entgegen.

2.2 Regionalplanung

Entsprechend dem Regionalplan der Planungsregion 10 - Ingolstadt sind für den Planbereich folgende Grundsätze und Ziele betroffen:

Gemäß Karte 1 – Raumstruktur ist die Gemeinde Ernsgaden als Äußere Verdichtungszone ausgewiesen.

2.2.1.1 Landschaftliches Vorbehaltsgebiet:

Der Geltungsbereich der Planung befindet sich nicht im Bereich eines Landschaftlichen Vorbehaltsgebietes.

Östlich der Bahnlinie grenzt allerdings das Landschaftliche Vorbehaltsgebiet Nr. 06 „Donauniederungen“ an. Als Ziele für dieses Vorbehaltsgebiet wird unter BI 8.4.2.1 (G) folgendes genannt:

- Die Donauauwälder sollen nachhaltig gesichert und entwickelt werden.
- Feuchtgebiete, insbesondere Altwässer, Flutmulden und Vermoorungen sollen erhalten werden. Zerstörte Auenbiotope sollen nach Möglichkeit reaktiviert werden.
- Ehemalige Überschwemmungsbereiche der Donau sollen , soweit möglich, wieder hergestellt werden.
- Wiesenbrüterflächen sollen gesichert werden.
- Maßnahmen zur Wiederansiedlung des Weißstorks sollen ergriffen werden.
- Niedermoorböden sollen erhalten und renaturiert werden.
- Brennenbereiche und Trockenstandorte sollen offengehalten und geschützt werden.
- Die naturnahen Mischwaldbestände, Trocken- und Feuchtlebensräume sowie Heckengebiete entlang der Donausteilhänge sollen erhalten werden.
- Naturnahe Lohengebiete sollen erhalten, zerstörte Abschnitte wieder hergestellt werden.
- Die Durchlässigkeit der Donau soll erhalten bzw. wieder hergestellt werden

Die Ziele des Vorbehaltsgebietes werden durch die Planung nicht beeinträchtigt.

Sonstige Vorrang- oder Vorbehaltsgebiete befinden sich nicht im Umfeld der Planung. Das Vorhaben steht somit den Zielen der Regionalplanung nicht entgegen.

3. Erfordernis und Ziele

Die Gemeinde Ernsgaden beabsichtigt durch die Auswahl passender Flächen, den Einsatz erneuerbarer Energien unter Wahrung kommunaler und öffentlicher Interessen zu fördern.

Die vorliegende Änderung des Flächennutzungsplanes sieht die Ausweisung eines Sondergebiets nach § 11 BauNVO `Photovoltaik` für die Nutzung und Förderung solarer Strahlungsenergie im Gebiet der Gemeinde Ernsgaden vor. Die Aufstellung eines vorhabenbezogenen Bebauungsplanes mit integriertem Grünordnungsplan erfolgt im Parallelverfahren.

Konkreter Anlass für die FNP-Änderung ist die geplante Errichtung einer Freiflächenphotovoltaikanlage auf dem Flurstück Flurstück 178, Gemarkung Ernsgaden, westlich der Bahnlinie durch einen privaten Bauträger auf einer derzeit landwirtschaftlich als Acker genutzten Fläche. Die Größe der Anlage soll inklusive der Flächen für die Eingrünung insgesamt ca. 1,40 ha betragen.

Die Nutzung erneuerbarer Energien trägt wesentlich zum Klimaschutz bei. Durch die Nutzung von Sonnenstrom wird kein klimaschädliches CO₂ produziert und gleichzeitig werden wertvolle Ressourcen geschont. Des Weiteren stärkt der Ausbau der dezentralen Energieversorgung die regionale Wertschöpfung und unterstützt damit den ländlichen Raum nachhaltig.

Gemäß § 1 Abs. 6 Nr. 7f BauGB ist die Nutzung erneuerbarer Energien in den Bauleitplänen besonders zu berücksichtigen.

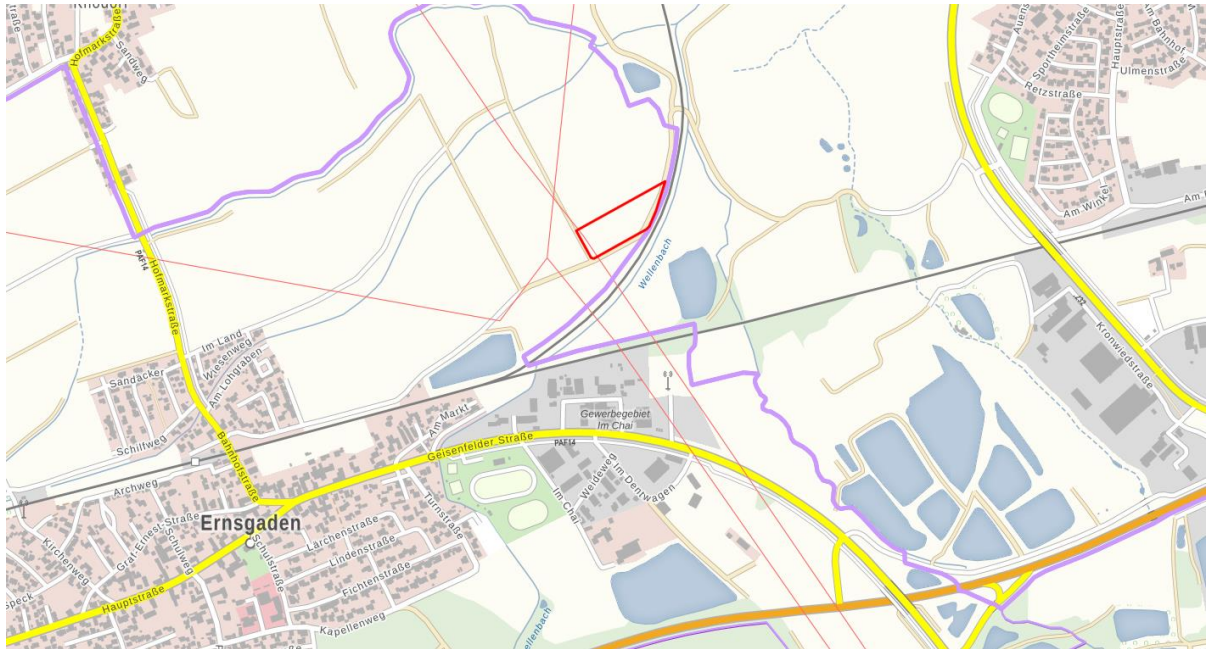
Erschließung

Die Fläche für die Freiflächenphotovoltaikanlage wird von Südosten aus erschlossen. Die Erschließung erfolgt von dem südöstlich der Flächen außerhalb des Geltungsbereiches verlaufenden Flurweg auf Fl.Nr. 173 aus.

Das von der Photovoltaikanlage abfließende Niederschlagswasser ist auf dem Baugelände breitflächig zu versickern, ein Schmutzwasser- bzw.- Kanalanschluss ist nicht erforderlich.

4. Räumliche Lage und Größe

Die Vorhabenfläche liegt nordöstlich von Ernsgaden an der Bahnlinie „Donautalbahn“. Sie befindet sich direkt an der Grenze des Gemeindegebietes zum Stadtgebiet Vohburg.



Lage der Flächen, ohne Maßstab

Der Geltungsbereich umfasst eine Teilfläche des Grundstücks Fl.Nr. 178, Gemarkung Ernsgaden. Die Fläche des Geltungsbereiches beträgt ca. 1,40 ha. Die Erschließung erfolgt von dem südlich südöstlich der Flächen verlaufenden Flurweg auf Fl.Nr. 173 aus.

5. Gegenwärtige Nutzung des Gebietes

Die Eingriffsfläche wird derzeit intensiv als Ackerfläche genutzt.

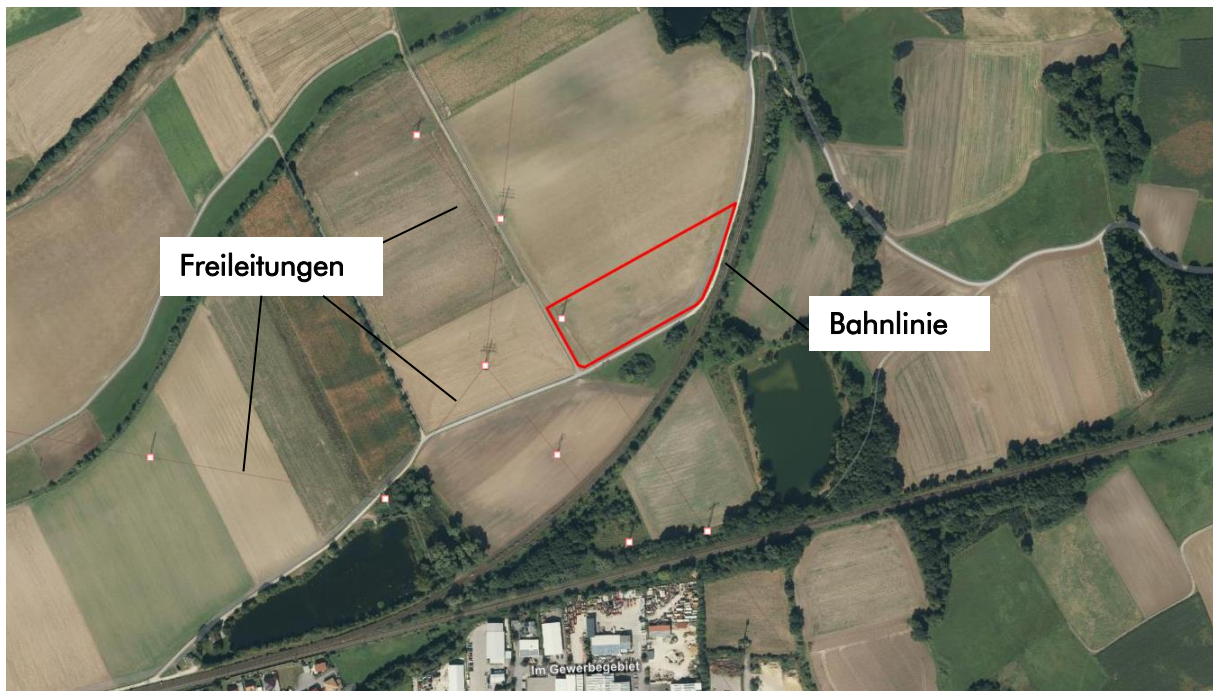
6. Landschaftsbild

Es handelt sich um eine ackerbaulich genutzte Fläche. Der Geltungsbereich der Planung befindet sich westlich des Landschaftlichen Vorbehaltsgebietes Nr. 06 „Donauniederungen“, ist von diesem aber durch die Bahnlinie abgegrenzt. Das überplante Gebiet ist geprägt durch die Landwirtschaftliche Nutzung im Umfeld und die vorhandenen Gehölzbestände sowie die Lage an der Bahn und die über die Fläche und westlich davon verlaufenden Hochspannungsleitungen. Letzteres ist als Vorbelastung des Landschaftsbildes zu betrachten. Die Fläche hat keine nennenswerte Neigung.

Der Geltungsbereich selbst enthält keine landschaftsbildwirksamen Strukturen wie Gehölzbestände oder ähnliches. Nördlich und westlich grenzen weitere Ackerflächen an, südlich und östlich ein Flurweg. An diesen schließt im westlichen Bereich die Bahnlinie und im südlichen Bereich ein Grünlandfläche mit zwei Gehölzinseln.

Siedlungsbereichen oder sonstige sensible Landschaftsbestandteile befinden sich nicht im direkten Umfeld der Planung. Die nächste Wohnbebauung befindet sich in einem Abstand von etwa 430 m südlich der Bahnlinie.

Der Landschaftsraum ist geprägt durch die menschliche Nutzung. Durch die Bahnlinie sowie mehrerer Hochspannungsleitungen besteht bereits eine Vorbelastung.



Vorbelastung des Landschaftsbildes rot umrandet: Geltungsbereich der FNP Änderung

Durch die Eingrünung der Anlage werden die Anlagenteile in die Landschaft mittels neuer Gehölzstrukturen eingebunden, die zur Gliederung der Landschaft beitragen.

7. Standortprüfung

Gemäß Landesentwicklungsprogramm (LEP 6.2.3 (G)) sollen Freiflächen-Photovoltaikanlagen bevorzugt in vorbelasteten Gebieten geplant werden. Auch das Erneuerbare-Energien-Gesetz 2017 setzt in § 37 und §48 als Voraussetzung, dass Photovoltaikanlagen gefördert werden können die Lage auf einer vorbelasteten Fläche fest. Konkret werden hier bereits versiegelten Flächen, Konversionsflächen, oder ein Korridor von bis zu 110 m entlang von Autobahnen und Schienenwegen genannt, im Rahmen der Ausschreibung (für Anlagen ab 750 KW) auch Acker- und Grünlandflächen in benachteiligten Gebieten. Für die geplanten Anlagen ist eine Leistung unter 750 KW geplant. Ausreichend große versiegelte Flächen oder Konversionsflächen sind im Gebiet der Gemeinde Ernsgraden aktuell nicht verfügbar, eine Autobahn befindet sich ebenfalls nicht im Gemeindegebiet. Potential für die Ausweisung von Sondergebieten für Photovoltaikanlagen besteht daher vor allem entlang der Bahnstrecke.

Die vorliegende Planung befindet sich direkt an der Bahnlinie, die Modulflächen kommen innerhalb des genannten 110m-Streifens zu liegen. Aufgrund der im Umgriff der Planung vorhandenen Vorbelastungen bieten sich die Flächen für eine Landschaftsbildschonende Nutzung mit Photovoltaik an, die Planung geht somit konform mit dem Landesentwicklungsprogramm.

8. Denkmalschutz

Direkt westlich des Geltungsbereiches befindet sich laut Denkmaltatlas Bayern das Bodendenkmal D-1-7235-0374, eine Siedlung vor- und frühgeschichtlicher Zeitstellung.

Es ist nicht auszuschließen, dass sich im Planungsgebiet selbst ebenfalls oberirdisch nicht mehr sichtbare und daher unbekannte Bodendenkmäler befinden oder sich das direkt westlich befindliche Bodendenkmal.

Für Bodeneingriffe jeglicher Art im Geltungsbereich der Flächennutzungsplanänderung ist daher eine denkmalrechtliche Erlaubnis gem. Art. 7.1 BayDSchG notwendig, die in einem eigenständigen Erlaubnisverfahren bei der zuständigen Unteren Denkmalschutzbehörde zu beantragen ist. Das Bayerische Landesamt für Denkmalpflege wird in diesem Verfahren gegebenenfalls die fachlichen Anforderungen formulieren.

Bei Erdarbeiten zu Tage kommende Metall-, Keramik- oder Knochenfunde sind umgehend dem Landratsamt oder dem Bayerischen Landesamt für Denkmalpflege zu melden. (Art. 8 DSchG)

Art. 8 Abs. 1 DSchG: Wer Bodendenkmäler auffindet, ist verpflichtet, dies unverzüglich der Unteren Denkmalschutzbehörde oder dem Landesamt für Denkmalpflege anzuzeigen. Zur Anzeige verpflichtet sind auch der Eigentümer und der Besitzer des Grundstücks sowie der Unternehmer und der Leiter der Arbeiten, die zu dem Fund geführt haben. Die Anzeige eines der Verpflichteten befreit die übrigen. 4Nimmt der Finder an den Arbeiten, die zu dem Fund geführt haben, auf Grund eines Arbeitsverhältnisses teil, so wird er durch Anzeige an den Unternehmer oder den Leiter der Arbeiten befreit.

Art. 8 Abs. 2 DSchG: Die aufgefundenen Gegenstände und der Fundort sind bis zum Ablauf von einer Woche nach der Anzeige unverändert zu belassen, wenn nicht die Untere Denkmalschutzbehörde die Gegenstände vorher freigibt oder die Fortsetzung der Arbeiten gestattet.

E UMWELTBERICHT

1. Einleitung

Aufgabe des Umweltberichts ist es, alle Umweltbelange sowie die Standortauswahl für die Bebauung unter dem Blickwinkel der Umweltvorsorge zusammenzufassen.

Der Umweltbericht soll den Prozess der Ermittlung, Beschreibung und Bewertung von Umweltbelangen festhalten und so die Grundlage zur Abwägung mit konkurrierenden Belangen bilden, die in anderen Teilen der Begründung darzulegen sind.

Zweck des Umweltberichts ist es, einen Beitrag zur Berücksichtigung der Umweltbelange bei der Zulassung von Projekten zu leisten und dadurch der Umweltvorsorge zu dienen. Er umfasst die Ermittlung, Beschreibung und Bewertung der Auswirkungen eines Vorhabens auf die Schutzgüter Menschen, Tiere / Pflanzen, Boden, Wasser, Luft und Klima, Landschaft, Kultur- und Sachgüter, einschließlich der jeweiligen Wechselwirkungen.

Der Umweltbericht begleitet das gesamte Bauleitplanverfahren vom Änderungs- bis zum Feststellungsbeschluss. Auf diese Weise soll eine ausreichende Berücksichtigung der Belange von Natur und Umwelt sichergestellt und dokumentiert werden. Der Umweltbericht ist Bestandteil der Begründung zur Flächennutzungsplanänderung.

1.1 Kurzdarstellung des Inhalts und wichtiger Ziele der Bauleitplanung

Der Gemeinde Ernsgaden liegt ein Antrag der Firma Anumar vor, auf dem Flurstück 178, Gemarkung Ernsgaden eine Freiflächenphotovoltaikanlage zu errichten.

Die Gemeinde Ernsgaden hat beschlossen, den vorhabenbezogenen Bebauungsplan Nr. 27 Sondergebiet „Solarpark Ernsgaden I“ mit Grünordnungsplan aufzustellen. Die Vorhabenfläche liegt nordöstlich von Ernsgaden an der Bahnlinie „Donautalbahn“. Sie befindet sich direkt an der Grenze des Gemeindegebietes zum Stadtgebiet Vohburg.

Der vorhabenbezogene Bebauungsplan weist ein Sondergebiet zur Nutzung regenerativer Energien (Photovoltaik) aus. Die Erschließung erfolgt von Osten über vorhandene Flurwege.

Da im Flächennutzungsplan die Flächen bisher als landwirtschaftliche Nutzfläche dargestellt sind, wird der Flächennutzungsplan im Parallelverfahren geändert.

Die Größe der Anlage soll inklusive der Flächen für die Eingrünung insgesamt ca. 1,88 ha betragen. Der betreffende Bereich wird in Sondergebiet, Photovoltaik (SO) nach § 11 BauNVO geändert.

1.2 Darstellung der in einschlägigen Fachgesetzen und Fachplänen festgelegten umweltrelevanten Ziele und ihrer Berücksichtigung

Die allgemeinen gesetzlichen Grundlagen, wie das Baugesetzbuch, die Naturschutzgesetze, die Abfall- und Immissionsschutz-Gesetzgebung wurden im vorliegenden Fall berücksichtigt. Die Eingriffsregelung wird auf Ebene des Bebauungsplanes gemäß dem Leitfaden `Bauen im Einklang mit Natur und Landschaft` (vgl. Leitfaden `Bauen im Einklang mit Natur und Landschaft - Ergänzende Fassung`, 2003).in Verbindung mit dem Schreiben des Bayerischen Staatsministeriums des Inneren zu Freiflächen-Photovoltaikanlagen von 19.11.2009 durchgeführt. Auf Ebene der Flächennutzungsplanung erfolgt auf der gleichen Basis eine Abschätzung des Ausgleichsbedarfes.

Das Landesentwicklungsprogramm sieht die Förderung von Stromerzeugung aus erneuerbaren Energien vor.

Parallel zur Änderung des Flächennutzungsplanes wird ein Bebauungsplanverfahren durchgeführt, in dem der betreffende Bereich ein Sondergebiet Photovoltaik festgesetzt wird.

Der Geltungsbereich liegt nicht im Bereich eines Schutzgebiete nach Naturschutzgesetz, eines FFH-Gebietes oder Vogelschutzgebietes. Landschaftsschutzgebiete befinden sich ebenfalls nicht im Umgriff.

Im Planungsgebiet liegen keine geschützten Flächen nach Arten- und Biotopschutzprogramm oder Natura 2000, ebenso wie keine biotopkartierten Flächen. Das nächstgelegene kartierte Biotop ist Biotop Nr. 7235-1198-002 „Gewässerbegleitgehölze am Wellenbach nordöstlich von Ernsgaden“ an, das sich östlich der Bahnlinie befindet und auch im Arten- und Biotopschutzprogramm als lokal bedeutsam erfasst ist. Weitere Biotope befinden sich nordwestlich im Bereich Rockoldinger Moos, etwa 300 m nördlich der Fläche und etwa 230 m südwestlich der Fläche. Die Biotope stehen nicht im funktionellen Zusammenhang mit der Fläche, so dass durch die Planung keine Beeinträchtigungen entstehen.

Fachpläne und -programme z.B. zum Wasser-, Abfall- und Immissionsschutzrecht sowie kommunale Umweltqualitätsziele sind für die vorgesehene Fläche nicht vorhanden.

2. Bestandsaufnahme und Bewertung der Umweltauswirkungen einschließlich der Prognose bei Durchführung der Planung

Die Beurteilung der Umweltauswirkungen erfolgt verbal argumentativ. Dabei werden drei Stufen unterschieden: geringe, mittlere und hohe Erheblichkeit.

2.1 Bestandsaufnahme der einschlägigen Aspekte des derzeitigen Umweltzustands (Basisszenario)

2.1.1 Umweltmerkmale

2.1.1.1 Schutzgut Mensch / Gesundheit

Beschreibung

Der Planungsbereich besitzt als landwirtschaftlich genutzte Fläche keine Bedeutung für die Erholungsnutzung. Durch die Lage an der Bahn und die in der Nähe befindlichen Stromleitungen besteht eine Vorbelastung in Bezug auf das Landschaftsbild.

Wirtschaftliche Nutzungsansprüche bestehen durch die Landwirtschaft.

Die Fläche dient weder dem Lärmschutz noch hat sie besondere Bedeutung für die Luftreinhaltung. Schädliche Einflüsse durch elektromagnetische Felder oder Licht- und Geräuschemissionen sind nicht bekannt. Geruchsbeeinträchtigungen bestehen nicht.

2.1.1.2 Schutzgut Tiere und Pflanzen

Beschreibung

Als potenzielle natürliche Vegetation wird in der Pflanzensoziologie der Endzustand der Vegetation bezeichnet, der sich einstellen würde, wenn sie sich unter den heutigen Standortbedingungen ohne weiteren Einfluss des Menschen entwickeln könnte. Sie braucht mit der ursprünglichen Vegetation nicht übereinstimmen.

Als Grundlage dieser Betrachtung dienen die Untersuchungsergebnisse nach SEIBERT (1968) zur potentiellen natürlichen Vegetation Bayerns, die aufbauend auf Bodeneinheiten und unter Berücksichtigung von Höhenlagen und Klimaverhältnissen Vegetationsgebiete beschreiben. Ergänzende Kartierungen einzelner Transsekte in Bayern von JANNSEN und SEIBERT (1986) haben zu neuen Erkenntnissen geführt.

Demnach würde sich im Planungsgebiet auf lange Sicht Waldziest-Eschen-Hainbuchenwald; örtlich mit Schwarzerlen-Eschen-Sumpfwald oder Walzenseggen-Schwarzerlen-Bruchwald entwickeln.

Die vorhandene Vegetation im Bearbeitungsgebiet ist geprägt durch die menschliche Nutzung. Der Geltungsbereich ist als landwirtschaftlich intensiv genutzte Ackerfläche zu bezeichnen. Die Vegetation der landwirtschaftlichen Nutzflächen setzt sich aus wenigen Arten zusammen und weist deshalb eine für den Naturhaushalt untergeordnete Bedeutung auf.

Zur Beurteilung, ob durch die Planung artenschutzrechtliche Belange betroffen werden, wurde eine artenschutzrechtliche Prüfung durchgeführt. Dabei wurden verschiedene Vogelarten im Umfeld festgestellt. Im weiteren Umfeld des Erfassungsraums wurden auch seltene bodenbrütende Feldvögel festgestellt. Beobachtungen dieser Arten mit brutanzeigendem Verhalten erfolgten aber nur in größerer Entfernung zum Untersuchungsraum (größer als ca. 400 Meter). Dazu zählen Großer Brachvogel, Feldlerche, Kiebitz, Rebhuhn und (potenziell) Wachtel sowie die Wiesenschafstelze und Jagdfasan.

Unter Berücksichtigung der bestehenden intensiven Nutzung ist der Bereich als stark gestört und anthropogen beeinflusst einzustufen. Wertvolle Lebensräume oder kartierte Biotope werden durch die Planung nicht in beeinträchtigt.

Es werden nach den Ergebnissen der artenschutzrechtlichen Prüfung für keine Art des Anhangs IV der FFH-Richtlinie sowie für keine europäischen Vogelarten gem. Art. 1 der Vogelschutzrichtlinie unter Berücksichtigung von Vermeidungsmaßnahmen die Verbotstatbestände des § 44 BNatSchG erfüllt. Es wird daher keine Ausnahme gem. § 45 Abs. 7 BNatSchG oder eine Befreiung gem. § 67 BNatSchG benötigt.

Zusammenfassend kann festgehalten werden, dass der Geltungsbereich aufgrund der in der Umgebung vorkommenden Bodenbrüter eine gewisse Bedeutung als potenzieller Brutraum hat, aktuell aber keine Bruten festgestellt werden konnten. Flächen mit hoher Bedeutung sind von der Überbauung nicht betroffen. Ferner ist die räumliche Nähe zur Bahn mit ihren Emissionen bzw. Störungen durch Lärm oder Licht, insbesondere für empfindliche Arten der Fauna, als bestehende Vorbelastung zu werten.

Im Planungsgebiet liegen keine geschützten Flächen nach Arten- und Biotopschutzprogramm oder Natura 2000, ebenso wie keine biotopkartierten Flächen. Das nächstgelegene kartierte Biotop ist Biotop Nr. 7235-1198-002 „Gewässerbegleitgehölze am Wellenbach nordöstlich von Ernsgaden“ an, das sich östlich der Bahnlinie befindet und auch im Arten- und Biotopschutzprogramm als lokal bedeutsam erfasst ist. Weitere Biotope befinden sich nordwestlich im Bereich Rockoldinger Moos, etwa 300 m nördlich der Fläche und etwa 230 m südwestlich der Fläche.



Abbildung 1 : Auszug aus Biotopkartierung

Zeichenerklärung:

rot umrandete Fläche: Geltungsbereich

rot schraffiert: Biotopkartierung Flachland

2.1.1.3 Schutzgut Boden

Beschreibung

Boden dient als Pflanzen- und Tierlebensraum, als Filter, für die Wasserversickerung und -verdunstung sowie der Klimaregulierung. Zudem hat er seine Funktion als Produktionsgrundlage für die Landwirtschaft. Belebter, gewachsener Boden ist damit nicht ersetzbar.

Das Bearbeitungsgebiet liegt innerhalb der Naturraumeinheit D65–Unterbayerisches Hügelland und Isar-Inn-Schotterplatten, innerhalb der Untereinheit 063-C – Donauauen nach ABSP.

Gemäß der Geologischen Karte 1:500.000 liegen im Planungsbereich Ablagerungen im Auenbereich, meist jungholozän, und polygenetische Talfüllung, z.T. wärmzeitlich verzeichnet, vor, das heißt es sind Mergel, Sand, Kies zum Teil auch Torf zu erwarten.

Gemäß Übersichtsbodenkarte 1:25.000 liegt im Bereich der Planung vorherrschend Braunerde, gering verbreitet humusreiche Humusbraunerde aus Lehm (Abschwemmmassen) über (Carbonat-)Sand- bis Schluffkies (Schotter) und im östlichen Bereich fast ausschließlich kalkhaltiger Anmoorgley aus Schluff bis Lehm (Flussmergel) über Carbonatsandkies (Schotter), gering verbreitet aus Talsediment vor.

Das Standortpotential für die natürliche Vegetation hat geringe bis mittlere Bedeutung für die natürliche Vegetation, da keine extremen Umweltbedingungen anzutreffen sind. Laut Umweltatlas Bayern ist der Standort als Standort mit potenziell langanhaltend oberflächennahem Grundwassereinfluss, im östlichen Bereich als carbonathaltiger bis carbonatreicher Standort mit geringem Wasserspeichervermögen anzusprechen. Die natürliche Ertragsfähigkeit der Böden ist mittel.

Das Retentionsvermögen bei Niederschlagsereignissen wird demnach im Bereich mit Braunerde als hoch, im Bereich mit Anmoorgley als gering mittel bewertet.

In Bezug auf Rückhaltevermögen für Schwermetalle ist im Umweltatlas für den Bereich eine geringe bis mittlere relative Bindungsstärke für Cadmium angegeben.

Unterschiede bzgl. der biotischen Lebensraumfunktion des Bodens sind im Untersuchungsraum nicht zu erkennen. Es sind keine besonders schutzwürdigen Bodenflächen festzustellen.

Da es sich bei der Fläche für die Freiflächenphotovoltaikanlage um landwirtschaftlich genutzte Flächen handelt, ist der anliegende Boden anthropogen überprägt. Der natürliche Bodenaufbau ist in diesem Bereich demnach bereits beeinträchtigt.

Zu Altlasten ist im Bereich der Planung nichts bekannt.

2.1.1.4 Schutzgut Wasser

Beschreibung

Im Planungsgebiet befinden sich keine Oberflächengewässer. Östlich der Bahnlinie verläuft der Wellenbach, etwa 200 m nördlich und 250 m südwestlich der Fläche befinden sich Weiher, die sich jedoch nicht im funktionellen Zusammenhang mit den Flächen befinden.

Laut Informationsdienst Überschwemmungsgefährdeter Gebiete befinden sich das Planungsgebiet wie ein Großteil der Gemeinde im Wassersensiblen Bereich. Die überplanten Flächen werden jedoch selbst von den dargestellten Hochwassergefahrenflächen HQextrem nicht erreicht.

Genauere Kenntnisse zum Grundwasserstand sind nicht vorhanden.

Wasserschutzgebiete befinden sich nicht in der Umgebung der Planung.

2.1.1.5 Schutzgut Luft / Klima

Beschreibung

Die durchschnittliche Jahresmitteltemperatur beträgt ca 8,4 °C und liegt damit im bayernweiten Durchschnitt. Die durchschnittliche Niederschlagsmenge von ca 738 mm liegt im Mittel des Landkreises.

Der Geltungsbereich des Bebauungsplanes hat als Ackerfläche eine gewisse Bedeutung als Kaltluftentstehungsgebiet, jedoch ohne Bezug zur Wohnbebauung.

Besondere Erhebungen zur Luft bzw. deren Verunreinigung liegen für das Planungsgebiet nicht vor.

2.1.1.6 Schutzgut Landschaft / Erholung

Beschreibung

Der Geltungsbereich der Planung befindet sich westlich des Landschaftlichen Vorbehaltsgebietes Nr. 06 „Donauniederungen“, ist von diesem aber durch die Bahnlinie abgegrenzt

Prägend für den Landschaftsausschnitt, der durch den Bebauungsplan beansprucht wird, sind Landwirtschaftliche Nutzung im Umfeld und die vorhandenen Gehölzbestände sowie die Lage an der Bahn und die über die Fläche und westlich davon verlaufenden Hochspannungsleitungen. Letzteres ist als Vorbelastung des Landschaftsbildes zu betrachten

Es handelt sich um eine ackerbaulich genutzte Fläche ohne nennenswerte Neigung.

Der Geltungsbereich selbst enthält keine landschaftsbildwirksamen Strukturen wie Gehölzbestände oder ähnliches. Nördlich und westlich grenzen weitere Ackerflächen an, südlich und östlich ein Flurweg. An diesen schließt im westlichen Bereich die Bahnlinie und im südlichen Bereich ein Grünlandfläche mit zwei Gehölzinseln an.

Siedlungsbereichen oder sonstige sensible Landschaftsbestandteile befinden sich nicht im direkten Umfeld der Planung. Die nächste Wohnbebauung befindet sich in einem Abstand von etwa 430 m südlich der Bahnlinie.

Der Landschaftsraum ist geprägt durch die menschliche Nutzung. Durch die Bahnlinie sowie mehrerer Hochspannungsleitungen besteht bereits eine Vorbelastung.

Die durch den Bebauungsplan beanspruchte Fläche besitzt aufgrund der Lage an der Bahn und Nutzung als Ackerflächen keine erkennbare Erholungsfunktion.

2.1.1.7 Schutzgut Kultur- und Sachgüter

Beschreibung

Im Geltungsbereich des Bebauungsplanes sind keine Kultur- bzw. Sachgüter mit schützenswertem Bestand bekannt. Direkt westlich befindet sich laut Denkmaltatlas Bayern allerdings das Bodendenkmal D-1-7235-0374, eine Siedlung vor- und frühgeschichtlicher Zeitstellung.

2.1.1.8 Schutzgut Fläche

Durch die vorliegende Bauleitplanung werden ca. 1,40 ha Fläche der landwirtschaftlichen Nutzung entzogen und in Flächen für Photovoltaik sowie Flächen für die Eingrünung umgewandelt.

Auf diesen Flächen erfolgt jedoch nur in sehr geringem Umfang im Bereich der Technikgebäude eine Versiegelung.

Zusätzlich werden durch die notwendigen internen Ausgleichsmaßnahmen weitere geringfügige Flächen in Anspruch genommen.

2.1.1.9 Prognose über die Entwicklung des Umweltzustands bei Nichtdurchführung der Planung

Das Belassen der vorliegenden Flächen im bestehenden Zustand würde keine Veränderung der biologischen Vielfalt oder der Funktion als Lebensraum für Tier- und Pflanzenarten erwarten lassen, da diese Flächen weiterhin landwirtschaftlich intensiv genutzt werden würden.

Auch für die anderen Schutzgüter würden sich keine Veränderungen ergeben.

2.2 Prognose über die Entwicklung des Umweltzustands bei Durchführung der Planung

2.2.1 Auswirkung auf die Schutzgüter

2.2.1.1 Schutzgut Tiere und Pflanzen

Auswirkungen

Durch die Errichtung der Photovoltaikanlage wird eine Fläche in Anspruch genommen, die derzeit landwirtschaftlich intensiv genutzt wird. Da die artenschutzrechtliche Prüfung ergeben hat, dass im Planungsbereich keine Brutnester besonders geschützter Arten vorkommen, ist mit einer schwerwiegenden Beeinträchtigung des Bestands nicht zu rechnen. Durch die Umwandlung in extensiv bewirtschaftetes Grünland ist sowie die für Bodenbrüter optimierten Festsetzungen zur Anlage und Pflege der Ausgleichsflächen ist insgesamt von einer Verbesserung der Funktion der Fläche für den Arten- und Biotopschutz auszugehen.

Durch die auftretenden teilweisen Verschattungseffekte sowie den unterschiedlichen Niederschlagsanfall ist langfristig eine differenzierte Ausbildung in der Vegetationszusammensetzung zu erwarten, die zu einer weiteren Auffächerung des Lebensraumspektrums führt. Durch gezielte Pflegemaßnahmen können diese zusätzlich unterstützt werden.

Eine dauerhafte Beleuchtung des Gebiets ist nicht vorgesehen, so dass eine Beeinträchtigung von nachtaktiven Insekten nicht anzunehmen ist.

Zur Vermeidung der Beeinträchtigung von Säugetieren durch die Errichtung der notwendigen Umzäunung des Geländes wird auf Ebene des Bebauungsplanes festgesetzt, dass die Unterkante des Zaunes entsprechend der Geländetopographie mindestens 20 cm über dem Boden auszuführen ist. Die vorgesehene Umzäunung behindert nicht die Wanderung von Kleintieren, sondern wirkt sich in erster Linie erst ab größeren wie Igel und Hase aus. Da für diese Tiergruppe auch die bisherige Nutzung der Fläche als Ackerland nur einen bedingt geeigneten Lebensraum darstellte, sind die Auswirkungen auch auf diese Tiergruppe nur von untergeordneter Bedeutung. Vielmehr finden diese Tierarten in dem die Anlagenteile begrenzenden Hecken- und Altgrasstreifen neue Lebensräume.

Ergebnis

Im Hinblick auf das Schutzgut Tiere und Pflanzen sind gering bedeutende Flächen betroffen, so dass in der Zusammenschau gering erhebliche Umweltauswirkungen für dieses Schutzgut zu erwarten sind.

2.2.1.2 Schutzgut Boden

Auswirkungen

Auf Grund der gewählten Ausbildung der Modulfläche ohne Betonfundamente wird der Eingriff minimiert. Es erfolgt lediglich eine geringflächige Bodenverdrängung, keine Versiegelung. Lediglich im Bereich des Technikraumes erfolgt eine Versiegelung des Bodens, die auf Grund der geringen Dimensionierung jedoch vernachlässigt werden kann.

Es besteht eine minimale Gefahr, dass Schwermetalle aus der Stahlkonstruktion der Modulfläche oder des Zauns in das Erdreich übergehen. Die Wahrscheinlichkeit für analytisch nachweisbare Anreicherungen ist jedoch als extrem gering einzustufen.

Die Einflüsse der Wind- und vor allem Wassererosion, die aufgrund der Hanglage und Nutzung als Acker bisher verstärkt werden, werden durch die Anlage der Modulfläche als Wiese verringert, zudem werden die Flächen zukünftig weder gedüngt noch mit Pestiziden o.ä. behandelt.

Ergebnis

Es sind auf Grund der sehr geringen Versiegelung und der vorhandenen Beeinträchtigung Umweltauswirkungen geringer Erheblichkeit für dieses Schutzgut zu erwarten.

2.2.1.3 Schutzgut Wasser**Auswirkungen**

Es erfolgt durch die Anlage einer Photovoltaikanlage nur ein Minimum an Versiegelung. Beeinträchtigungen für Grundwasserneubildung sowie Regenrückhalt können deshalb praktisch ausgeschlossen werden.

Ergebnis

Es sind durch die Versiegelung bei der Festsetzung von Verminderungsmaßnahmen im Bebauungsplan Umweltauswirkungen geringer Erheblichkeit für das Schutzgut Wasser zu erwarten.

2.2.1.4 Schutzgut Luft/Klima**Auswirkungen**

Da kaum Versiegelung erfolgt, findet praktisch keine Reduktion von Kaltluftentstehungsgebieten statt. Die aufgeständerte Bauweise verhindert Kaltluftstau.

Auf Grund der Größenordnung des Baugebiets sind keine größeren Auswirkungen auf Klima und Luftaustausch zu erwarten.

In der Gesamtbilanz wird das Schutzgut Luft / Klima durch die Errichtung der geplanten Photovoltaikanlage positiv beeinflusst, da die Freisetzung von schädlichen Klimagasen, wie sie bei der konventionellen Energieerzeugung durch fossile Brennstoffe entstehen, verringert wird.

Ergebnis

Es sind durch die Bebauung keine erheblich negativen Umweltauswirkungen für das Schutzgut Luft festzustellen. Für das Schutzgut Klima sind keine erheblichen Auswirkungen zu erwarten.

2.2.1.5 Fläche**Auswirkungen**

Durch die vorgesehene Aufstellung des Bauleitplanes gehen bislang landwirtschaftlich genutzte Flächen für die Geltungsdauer des Bebauungsplanes verloren. Da Nutzung als Sondergebiet jedoch zeitlich begrenzt ist, ist dieser Verlust nicht dauerhaft. Nach Rückbau der Anlage stehen die Flächen wieder für die Landwirtschaft oder andere Nutzungen zur Verfügung.

Ergebnis

Auf Grund der zeitlichen Begrenzung der Inanspruchnahme ist mit insgesamt gering erheblichen Auswirkungen auf das Schutzgut Fläche zu rechnen. Diese werde nach Rückbau der Anlage vollständig zurückgenommen.

2.2.1.6 Wirkungsgefüge zwischen den o.g. Schutzgütern

Die einzelnen Schutzgüter stehen unter einander in engem Kontakt und sind durch Wirkungsgefüge miteinander verbunden. So ist die Leistungsfähigkeit/ Eignung des Schutzgutes Boden nicht ohne die Wechselwirkungen mit dem Gut Wasser zu betrachten (Wasserretention und Filterfunktion). Beide stehen durch die Eignung als Lebensraum wiederum in Wechselbeziehung zur Pflanzen- und Tierwelt. Diese Bezüge sind bei den jeweiligen Schutzgütern vermerkt.

2.2.1.7 Schutzgut Landschaft / Erholung

Auswirkungen

Bezüglich des Landschaftsbildes besteht bereits eine Vorbelastung durch die Lage an der Bahn und die vorhandenen Hochspannungsleitungen.

Als Anlagebedingte Wirkung hat die Errichtung einer Photovoltaikanlage eine gewisse Veränderung des Landschaftsbildes im unmittelbaren Planungsumgriff zur Folge. Die Anlage stellt grundsätzlich ein landschaftsfremdes, technisches Element innerhalb der landwirtschaftlichen Fläche dar. Aufgrund der Vorbelastungen und der kaum vorhandenen Bezug zu Bereichen mit Wohn- oder Erholungsfunktion sind die Auswirkungen auf das Landschaftsbild bereits durch die Standortwahl minimiert. Durch die geplante Eingrünung entlang den nördlichen und westlichen Grenzen wird die Anlage in die Landschaft eingegliedert.

Störende Fernwirkungen, Blendwirkungen oder Reflexionen sind aufgrund der Lage und Ausrichtung der Anlage nicht zu erwarten. Durch die Eingrünung der Anlage mit einer Hecke werden diese Auswirkungen zusätzlich vermieden.

Ergebnis

Aufgrund der Lage und den bestehenden Vorbelastungen sind unter Berücksichtigung der geplanten Eingrünung durch die Planung nur mittel erhebliche Umweltauswirkungen für das Schutzgut Landschaftsbild zu erwarten.

2.2.2 Auswirkungen auf Erhaltungsziele und den Schutzzweck der Natura 2000-Gebiete im Sinne des Bundesnaturschutzgesetzes

Im direkten Umfeld der Planung befinden sich keine Natura-2000 Gebiete. Das nächstgelegene FFH-Gebiet ist Nr. 7136-304 „Donauauen zwischen Ingolstadt und Weltenburg“, das sich etwa 3 km westlich der Fläche befindet. Die Planung hat keine Auswirkung auf dieses Gebiet.

2.2.3 Auswirkungen auf den Menschen und seine Gesundheit sowie die Bevölkerung insgesamt

Auswirkungen

Bei der Ausweisung von Sondergebieten (für Photovoltaik) im Umfeld bestehender Siedlungen ist in der Regel eine gewisse Auswirkung auf die dort lebende Bevölkerung gegeben. Meist entstehen nachteilige Auswirkungen in Form von Sichtbeeinträchtigungen bzw. Störung des Landschaftsbildes durch die errichteten Anlagenteile. Diese werden beim Schutzgut Landschaftsbild behandelt.

Durch die Bebauung gehen landwirtschaftliche Flächen verloren, die jedoch aufgrund der geringen Flächengröße in Anbetracht ausreichend anderer Flächen in der näheren Umgebung von untergeordneter Bedeutung sind.

Beeinträchtigung von Siedlungsbereichen durch Lärm, Erschütterung, oder Schwingungen sind auf Grund der Anlagenausführung und der angewandten Techniken nach derzeitigem Kenntnisstand nicht zu erwarten. Lärmemissionen entstehen auf Photovoltaikanlagen nur durch die verwendeten Transformatoren. Diese sind jedoch so gering, dass eine Belastung der in mindestens 500 m Entfernung befindlichen Wohnbebauung nicht zu erwarten ist. Zudem besteht bereits eine Vorbelastung durch die Bahn.

Eine Blendwirkung in Richtung von Wohnbebauung kann aufgrund der Entfernung mit hoher Wahrscheinlichkeit ausgeschlossen werden. Baubedingt kann es durch die Bebauung kurzzeitig zu erhöhter Lärmentwicklung kommen. Diese ist jedoch vorübergehend und daher als gering erheblich einzustufen.

Ergebnis

Im Hinblick auf das Schutzgut Mensch sind lediglich gering erhebliche Belastungen zu erwarten. Beeinträchtigungen entstehen gegebenenfalls auf das Landschaftsbild. Diese werden beim Schutzgut Landschaftsbild getrennt behandelt.

2.2.4 Auswirkungen auf Kulturgüter und sonstige Sachgüter

Auswirkungen

Auch wenn derzeit keine Bodendenkmäler bekannt sind, ist nicht auszuschließen, dass sich im Planungsgebiet oberirdisch nicht mehr sichtbare und daher unbekannte Bodendenkmäler befinden oder sich das direkt westlich befindliche Bodendenkmal in die Fläche hineinzieht.

Jegliche Form von Erdarbeiten birgt ein gewisses Risiko der Zerstörung von Bodendenkmälern. Da es sich bei der zu bebauenden Fläche um bereits durch Ackerwirtschaft genutzte und von Konversion überprägte Flächen handelt und Abgrabungen im Bebauungsplan auf 0,50 m begrenzt werden, ist in dieses Risiko jedoch sehr gering.

Bei Erdarbeiten zu Tage kommende Metall-, Keramik- oder Knochenfunde sind umgehend dem Landratsamt oder dem Bayerischen Landesamt für Denkmalpflege zu melden. (Art. 7 und 8 DSchG)

Art. 8 Abs. 1 DSchG: Wer Bodendenkmäler auffindet, ist verpflichtet, dies unverzüglich der unteren Denkmalschutzbehörde oder dem Landesamt für Denkmalpflege anzuzeigen. Zur Anzeige verpflichten sich auch der Eigentümer und der Besitzer des Grundstücks, sowie der Unternehmer und der Leiter der Arbeiten, die zu dem Fund geführt haben. Die Anzeige eines der Verpflichteten befreit die übrigen.

Nimmt der Finder an den Arbeiten, die zu dem Fund geführt haben, aufgrund eines Arbeitsverhältnisses teil, so wird er durch Anzeige an den Unternehmer oder den Leiter der Arbeiten befreit.

Art. 8 Abs. 2 DSchG: Die aufgefundenen Gegenstände und der Fundort sind bis zum Ablauf von einer Woche nach der Anzeige unverändert zu belassen, wenn nicht die Untere Denkmalschutzbehörde die Gegenstände vorher freigibt oder die Fortsetzung der Arbeiten gestattet.

Ergebnis

Es sind durch die Bebauung keine erheblichen Auswirkungen für dieses Schutzgut zu erkennen.

2.2.5 Auswirkungen auf die Vermeidung von Emissionen sowie der sachgerechte Umgang mit Abfällen und Abwässern

Die Förderung von erneuerbaren Energien, wie im vorliegenden Fall der Solarenergie trägt grundsätzlich zur Vermeidung zum Klimaschutz bei. Durch die Nutzung von Sonnenstrom wird kein klimaschädliches CO₂ produziert und in der Gesamtbilanz die Reduktion von Emissionen erreicht.

Abfälle oder Abwässer fallen durch die Nutzung der Anlage nicht an.

2.2.6 Auswirkungen auf die Nutzung erneuerbarer Energien sowie die sparsame und effiziente Nutzung von Energie

Da die vorliegende Planung zum Ziel hat, Baurecht für eine Freiflächen-Photovoltaikanlage zu schaffen, trägt sie wesentlich zur Nutzung erneuerbaren Energien bei.

2.2.7 Auswirkungen auf die Darstellungen von Landschaftsplänen sowie von sonstigen Plänen, insbesondere des Wasser-, Abfall- und Immissionsschutzrechts

Im Bereich der Planung sind keine Darstellungen von Landschaftsplänen vorhanden. Wasser, Abfall- oder Immissionsschutzrechtliche Belange werden ebenfalls nicht berührt.

2.2.8 Auswirkungen auf die Erhaltung der bestmöglichen Luftqualität in Gebieten, in denen die durch Rechtsverordnung zur Erfüllung von Rechtsakten der Europäischen Union festgelegten Immissionsgrenzwerte nicht überschritten werden

Durch die Nutzung der Fläche als Photovoltaikanlage entstehen keine Auswirkungen auf die Luftqualität im unmittelbaren Planungsbereich, da von der Anlage keine Luftemissionen ausgehen. Das geplante Vorhaben steht der Erhaltung der bestmöglichen Luftqualität somit nicht entgegen.

2.2.9 Auswirkungen auf die Wechselwirkungen zwischen den einzelnen Belangen des Umweltschutzes

Die einzelnen Schutzgüter stehen unter einander in engem Kontakt und sind durch Wirkungsgefüge miteinander verbunden. So ist die Leistungsfähigkeit/ Eignung des Schutzgutes Boden nicht ohne die Wechselwirkungen mit dem Gut Wasser zu betrachten (Wasserretention und Filterfunktion). Beide stehen durch die Eignung als Lebensraum wiederum in Wechselbeziehung zur Pflanzen- und Tierwelt. Diese Bezüge sind bei den jeweiligen Schutzgütern vermerkt.

2.3 Beschreibung der Maßnahmen zur Vermeidung, Verhinderung, Verringerung oder Ausgleich von erheblichen Umweltauswirkungen

2.3.1 Vermeidungsmaßnahmen bezogen auf die verschiedenen Schutzgüter

Konkrete Vermeidungsmaßnahmen werden erst auf Ebene des Bebauungsplanes festgesetzt

2.3.2 Landschaftspflegerische Maßnahmen und Festsetzungen

Diese werden im Bereich des Geltungsbereichs auf Ebene des Bebauungsplanes festgesetzt.

2.3.3 Ausgleich unvermeidbarer Beeinträchtigungen / Eingriffsregelung

Auf die Schutzgüter Tier- und Pflanzenwelt, Landschaftsbild, Boden und Wasser hat der Bebauungsplan voraussichtlich unvermeidbare Beeinträchtigungen.

Die Eingriffsregelung wird im vorliegenden Fall nach dem Leitfadentext 'Bauen im Einklang mit Natur und Landschaft - Ergänzende Fassung', 2003 in Verbindung mit dem Schreiben des Bayerischen Staatsministeriums des Innern zu Freiflächen-Photovoltaikanlagen von 19.11.2009 durchgeführt.

2.3.3.1 Eingriffsermittlung

Die wesentlichen Auswirkungen der Bebauung auf den Naturhaushalt gehen von einer Beeinträchtigung des Landschaftsbildes aus.

Im Folgenden werden die zu erwartenden Eingriffe abgeschätzt, die konkrete Ermittlung von Eingriff und Ausgleich erfolgt im Umweltbericht zum Bebauungsplan.

Die Einordnung der von Eingriffen betroffenen Flächen erfolgte entsprechend der Bestandsaufnahme und ist in der nachfolgenden Tabelle dargestellt. Die Bewertung der Bedeutung der Flächen für Natur und Landschaft wird durch gemeinsame Betrachtung der wesentlich betroffenen Schutzgüter in Gebiete geringer (Kategorie I), Gebiete mittlerer (Kategorie II) und Gebiete hoher Bedeutung (Kategorie III) vorgenommen.

Bewertung

Typ A hoher Versiegelungs- und Nutzungsgrad (GRZ > 0,35)	Bedeutung / Begründung für Ausgleichsfaktor	Faktor
Kategorie I		
geringe Bedeutung	0,3 – 0,6 --	--
Kategorie II		

mittlere Bedeutung	0,8 – 1,0	--	--	-
Kategorie III				
hohe Bedeutung	1,0 – 3,0	--	--	-
Typ B				
geringer bis mittlerer Versiegelungs- und Nutzungsgrad (GRZ ≤ 0,35)			Bedeutung / Begründung für Ausgleichsfaktor	Faktor
Kategorie I				
geringe Bedeutung	0,2 – 0,5	Ackerfläche, intensiv genutzt	<ul style="list-style-type: none"> • geringe Lebensraumbedeutung, geringe bis mittlere Bedeutung der betr. Bodenfläche • Landschaftsbild vorbelastet • Wahl des Faktors auf Grundlage des Schreibens des StMI 2009 	0,3
Kategorie II				
mittlere Bedeutung	0,5 – 0,8	--	--	-
Kategorie III				
hohe Bedeutung	1,0 – 3,0	--	--	-

Entsprechend der zu erwartenden Versiegelung wird die Eingriffsschwere als Typ B – geringer bis mittlerer Versiegelungsgrad bzw. Nutzungsgrad festgelegt. Durch die Vermeidungsmaßnahmen Ebene des Bebauungsplanes werden die Eingriffe in den Natur- und Landschaftshaushalt vermindert, die Versiegelung ist durch die Verwendung von Rammfundamenten auf ein Minimum reduziert.

Laut Schreiben des Bayerischen Staatsministeriums des Innern zu Freiflächen-Photovoltaikanlagen von 19.11.2009 liegt der Kompensationsfaktor „aufgrund der Ausschlusskriterien für ungeeignete Bereiche und dem geringen Versiegelungs- bzw. Nutzungsgrad der Photovoltaikanlage [...] im Regelfall bei 0,2“.

Das Schreiben führt weiter aus: „Eingriffsminimierende Maßnahmen sowohl innerhalb als auch außerhalb der Anlage können den Kompensationsfaktor auf bis zu 0,1 verringern. Dazu zählen die Verwendung von standortgemäßem, autochthonem Saat- und Pflanzgut sowie die Neuanlage von Biotoperelementen in Verbindung mit einer sinnvollen Biotopvernetzung zur umgebenden Landschaft.“ Dies stellt eine mögliche Reduzierung des Faktors um die Hälfte dar. Als „Basisfläche“ (Eingriffsfläche) gilt demnach die eingezäunte Fläche.

Auf dieser Grundlage wurde für die vorliegende Planung der Eingriffsfaktor von 0,3 festgesetzt.

Begründet wird dies, da die Fläche auch nach dem Bau der Photovoltaikanlage weiterhin extensiv genutzt wird und keinen Bezug zu besonders wertvollen Lebensräumen aufweist. Wie beim Schutzgut Arten beschrieben, wird die Strukturvielfalt auf der Fläche durch die Anlage eher erhöht. Zudem werden vorgesehene Verankerung der Module ohne Betonfundamente die Versiegelung minimiert. Das Niederschlagswasser kann im gesamten Planungsgebiet ungehindert versickern.

Ausgleichsflächenbedarf

Eingriffsfläche in ha	Typ	Kategorie	Eingriffstyp	Faktor	Ausgleichsflächenbedarf in ha
0,89	Landwirtschaftlich genutzte Fläche (Acker, intensiv genutzt)	I	B	0,3	0,27

Eingriffsfläche in ha	Typ	Kategorie	Eingriffs- typ	Faktor	Ausgleichsflächen- bedarf in ha
Geltungsbereich gesamt: 1,40 ha				Gesamt:	0,27

2.3.3.2 Ausgleichsermittlung

Die Deckung des Ausgleichsbedarfes soll durch die Anordnung von internen Ausgleichsflächen in den Randbereichen des Geltungsbereiches erfolgen. Durch die Anlage von Hecken und Altgrasbereichen werden die Auswirkungen auf das Landschaftsbild ausgeglichen und die Strukturvielfalt der Fläche erhöht. Nähere Angaben zu geplanten Maßnahmen werden auf Ebene des Bebauungsplans gemacht.

2.4 Alternative Planungsmöglichkeiten

Laut Landesentwicklungsprogramm Bayern sollen Photovoltaik-, auf vorbelasteten Flächen errichtet werden. In der vorliegenden Planung wurde ein entsprechender Standort, in topographisch günstiger Lage gewählt.

Von dem Anbindungsgebot gemäß LEP 3.3 (Z) werden Photovoltaik- und Biomasseanlagen in der Begründung zu diesem Gebot explizit ausgenommen. Somit ist eine Anbindung der Flächen an eine Siedlungseinheit nicht notwendig.

Nach der Novellierung des EEG aus dem Jahre 2012 können Freiflächenanlagen gefördert werden, wenn sich die Anlage auf Konversionsflächen aus wirtschaftlicher, verkehrlicher, wohnungsbaulicher oder militärischer Nutzung, entlang von Autobahnen oder Schienenwegen in einem Korridor von 110 m gemessen vom äußeren Rand der befestigten Fahrbahn, auf bereits versiegelten Flächen oder auf Ackerland einem benachteiligten Gebiet befindet. Aufgrund der begrenzten Verfügbarkeit solcher Flächen konzentrieren sich potentielle Standorte für Photovoltaik in Bereich des Markts Ernsgaden im Bereich der Bahnlinie.

Aufgrund der im Umgriff der Planung vorhandenen Topografie bieten sich die gewählten Flächen für eine Landschaftsbildschonende Nutzung mit Photovoltaik an, es entstehen nur geringe Auswirkungen auf die Schutzgüter. Die Prüfung alternativer Standorte ist somit nicht notwendig, da eine Verringerung der Auswirkungen durch eine alternative Standortwahl nicht zu erwarten ist. Die Planung geht somit konform mit dem Landesentwicklungsprogramm.

Da die Photovoltaikanlage nach Beendigung der Nutzung vollständig rückzubauen ist, stehen die Flächen damit für bisherige oder anderweitige Nutzungen zur Verfügung.

3. Zusätzliche Angaben

3.1 Beschreibung der Methodik und Hinweise auf Schwierigkeiten und Kenntnislücken

Da es sich bei der Planung um einen relativ überschaubaren Bereich zur Sondernutzung mit Photovoltaikanlagen handelt, sind weiträumige Auswirkungen auf den Naturhaushalt unwahrscheinlich. Daher ist der Untersuchungsbereich auf den Geltungsbereich des Bebauungsplans und die direkt angrenzenden Bereiche begrenzt. Eine Fernwirkung ist bei den meisten umweltrelevanten Faktoren nicht zu erwarten. Ausnahmen bilden lediglich das Landschaftsbild sowie Immissionen. Der Untersuchungsraum ist bei diesen Schutzgütern entsprechend weiter gefasst.

Die Bestandserhebung erfolgt durch ein digitales Luftbild, das mit der digitalen Flurkarte überlagert wurde.

Darüber hinaus sind Daten des Fachinformationssystem Naturschutz (FIS-Natur), des Arten- und Biotopschutzprogramms, des Bodeninformationssystem Bayern, des Bayerischen Denkmalatlas, des Geotopkatasters Bayern, des Regionalplanes und Landesentwicklungsprogrammes, u.ä. ausgewertet worden.

Die vorliegenden aufgeführten Rechts- und Bewertungsgrundlagen entsprechen dem allgemeinen Kenntnisstand und allgemein anerkannten Prüfungsmethoden. Schwierigkeiten oder Lücken bzw. fehlende Kenntnisse über bestimmte Sachverhalte, die Gegenstand des Umweltberichtes sind, sind nicht erkennbar.

Für die Beurteilung der Eingriffsregelung wurde der Bayerische Leitfaden in Verbindung mit dem Schreiben des Bayerischen Staatsministeriums des Innern zu Freiflächen-Photovoltaikanlagen von 19.11.2009 verwendet. Als Grundlage für die verbal argumentative Darstellung und der dreistufigen Bewertung sowie als Datenquelle wurden die Flachlandbiotopkartierung, der Flächennutzungs- und Landschaftsplan sowie Angaben der Fachbehörden verwendet.

Es bestehen keine genauen Kenntnisse über den Grundwasserstand.

Da eine objektive Erfassung der medienübergreifenden Zusammenhänge nicht immer möglich und in der Umweltprüfung zudem auf einen angemessenen Umfang zu begrenzen ist, gibt die Beschreibung von Schwierigkeiten und Kenntnislücken den beteiligten Behörden und auch der Öffentlichkeit die Möglichkeit, zur Aufklärung bestehender Kenntnislücken beizutragen.

3.2 Beschreibung der geplanten Maßnahmen zur Überwachung der erheblichen Auswirkungen)

Monitoringmaßnahmen sind auf Ebene des Flächennutzungsplanes nicht erforderlich, sie werden gegebenenfalls auf Ebene des Bebauungsplanes festgesetzt.

3.3 Allgemein verständliche Zusammenfassung

Für einen Geltungsbereich von insgesamt ca. 1,40 ha wird die 9. Änderung des Flächennutzungsplanes der Gemeinde Ernsgaden im Parallelverfahren zur Aufstellung des vorhabenbezogenen Bebauungsplans Nr. 27 Sondergebiet „Solarpark Ernsgaden I“ durchgeführt.

Die nachstehende Tabelle fasst die Ergebnisse zusammen:

Schutzgut	Baubedingte Auswirkungen	Anlagebedingte Auswirkungen	Betriebsbedingte Auswirkungen	Ergebnis
Mensch / Gesundheit	geringe Erheblichkeit	geringe Erheblichkeit	geringe Erheblichkeit	gering
Tiere und Pflanzen	geringe Erheblichkeit	geringe Erheblichkeit	geringe Erheblichkeit	gering
Boden	geringe Erheblichkeit	geringe Erheblichkeit	geringe Erheblichkeit	gering
Wasser	geringe Erheblichkeit	geringe Erheblichkeit	geringe Erheblichkeit	gering
Luft / Klima	nicht betroffen	nicht betroffen	nicht betroffen	nicht betroffen
Landschaft/ Erholung	gering Erheblichkeit	mittlere Erheblichkeit	mittlere Erheblichkeit	mittel
Kultur- und Sachgüter	nicht betroffen	nicht betroffen	nicht betroffen	nicht betroffen

Es sind von der Planung keine wertvollen Lebensräume betroffen. Vermeidungsmaßnahmen verringern die Eingriffe in den Natur- und Landschaftshaushalt, so dass die ökologische Funktionsfähigkeit des Landschaftsraumes erhalten bleibt.

Dauerhafte Beeinträchtigungen werden lediglich für das Schutzgut Landschaftsbild erwartet, die jedoch unter Berücksichtigung der Minimierungsmaßnahmen und auf Grund der Vorbelastung in Kauf genommen werden können.

3.4 Anhang / Anlagen

- Quellen :
- BAYERISCHES GEOLOGISCHES LANDESAMT
(1981 Hrsg.):
Geologische Karte von Bayern 1:500.000
München
 - BAYERISCHES STAATSMINISTERIUM FÜR LANDESENTWICKLUNG UND UMWELTFRAGEN:
Bauen im Einklang mit Natur- und Landschaft: Ein Leitfaden (Ergänzte Fassung).
München 2003
 - BAYERISCHES LANDESAMT FÜR UMWELT:
Praxis-Leitfaden für die ökologische Gestaltung von Photovoltaik-Freiflächenanlagen
Augsburg, 2014
 - MEYNEN, E und SCHMIDTHÜSEN, J. (1953):
Handbuch der naturräumlichen Gliederung Deutschlands.
Verlag der Bundesanstalt für Landeskunde, Remagen.
 - OBERSTE BAUBEHÖRDE IM BAYERISCHEN STAATSMINISTERIUM DES INNEREN:
Der Umweltbericht in der Praxis. Leitfaden zur Umweltprüfung in der Bauleitplanung.
München
 - SEIBERT, P.:
Karte der natürlichen potentiellen Vegetation mit Erläuterungsbericht.
1968
 - BAYERISCHES FACHINFORMATIONSSYSTEM NATURSCHUTZ (FIN-WEB)
Stand 26.10.2018
 - BODENINFORMATIONSSYSTEM BAYERN (Internetdienst)
Stand 26.10.2018
 - PLANUNGSVERBAND INGOLSTADT:
Regionalplan Region 10 Ingolstadt
 - RAUMINFORMATIONSSYSTEM BAYERN (RISBY ONLINE)
Stand 26.10.2018
 - INFORMATIONSDIENST ÜBERSCHWEMMUNGSGEFÄHRDETE GEBIETE
Stand 26.10.2018